



ИЗВЕШТАВАЊЕ О СТАЊУ ЗЕМЉИШТА У РЕПУБЛИЦИ СРБИЈИ

Мр Драгана Видојевић

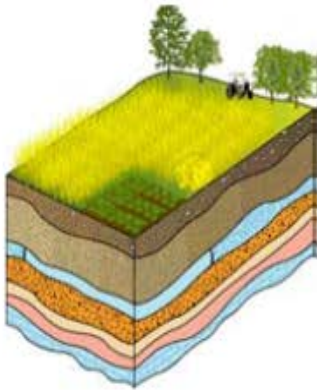
Шеф одсека за индикаторе и извештавање

5. Децембар 2015.



ФУНКЦИЈЕ ЗЕМЉИШТА

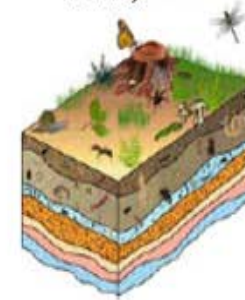
Производња биомасе (пољопривреда и шумарство)



Задржава, складишти, филтрира и трансформише хранљиве материје и воду



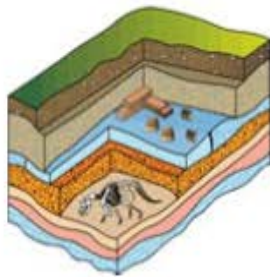
Очување биодиверзитета (врста и гена)



Извор сировог материјала



Архива геолошке и археолошке баштине



Подржава изградњу грађевинских објеката са инфраструктуром и одлагање отпада



2015
International
Year of Soils





2015
International
Year of Soils

**Према ФАО истраживању на глобалном
нивоу, на земљишту се произведе
приближно 95% хране**





Притисци на земљиште

Хемијско загађење



Заслањеност



Клизишта



**Пренамена
земљишта**



Ерозија

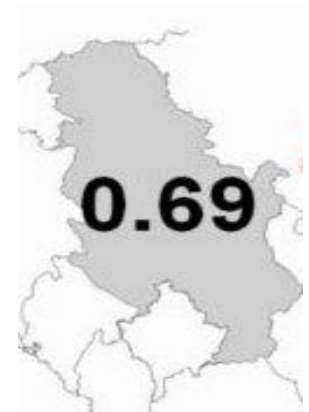
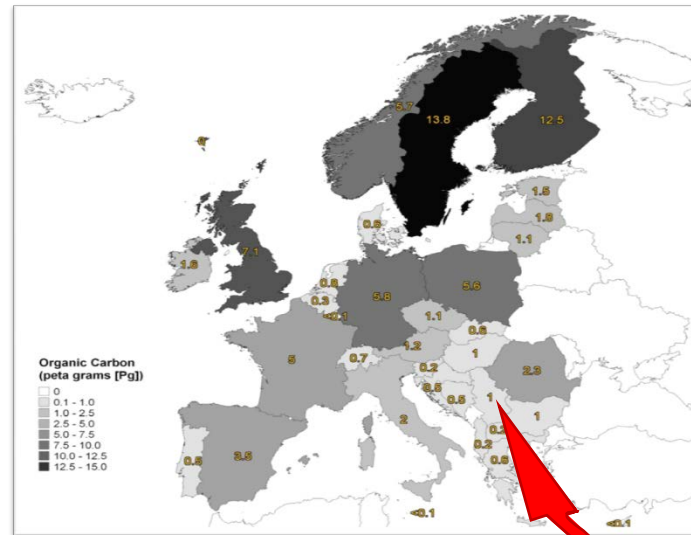
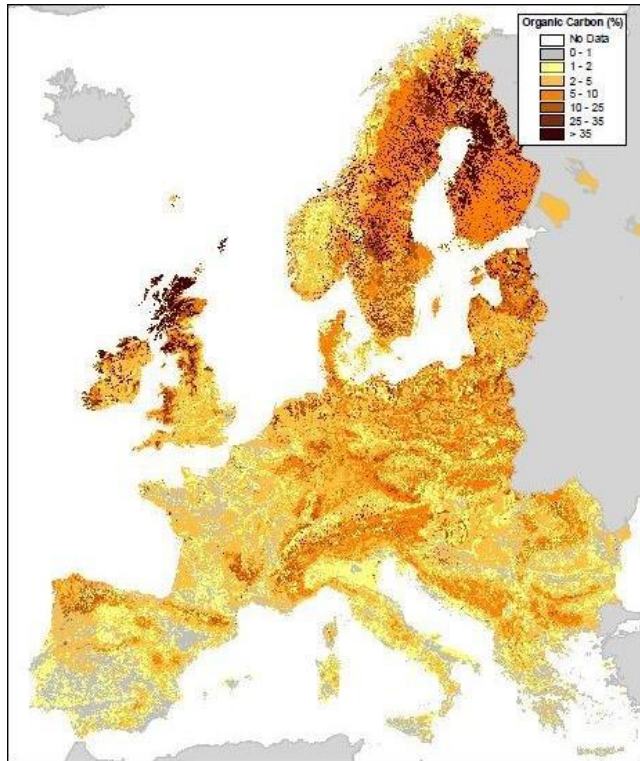


Губитак органске материје





Смањење органске материје



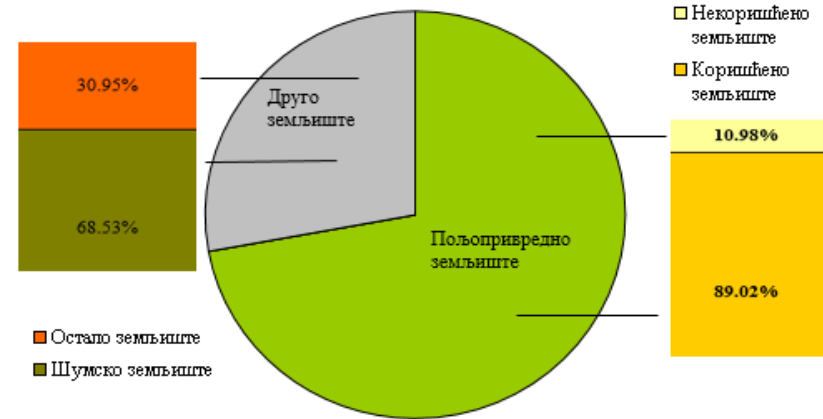
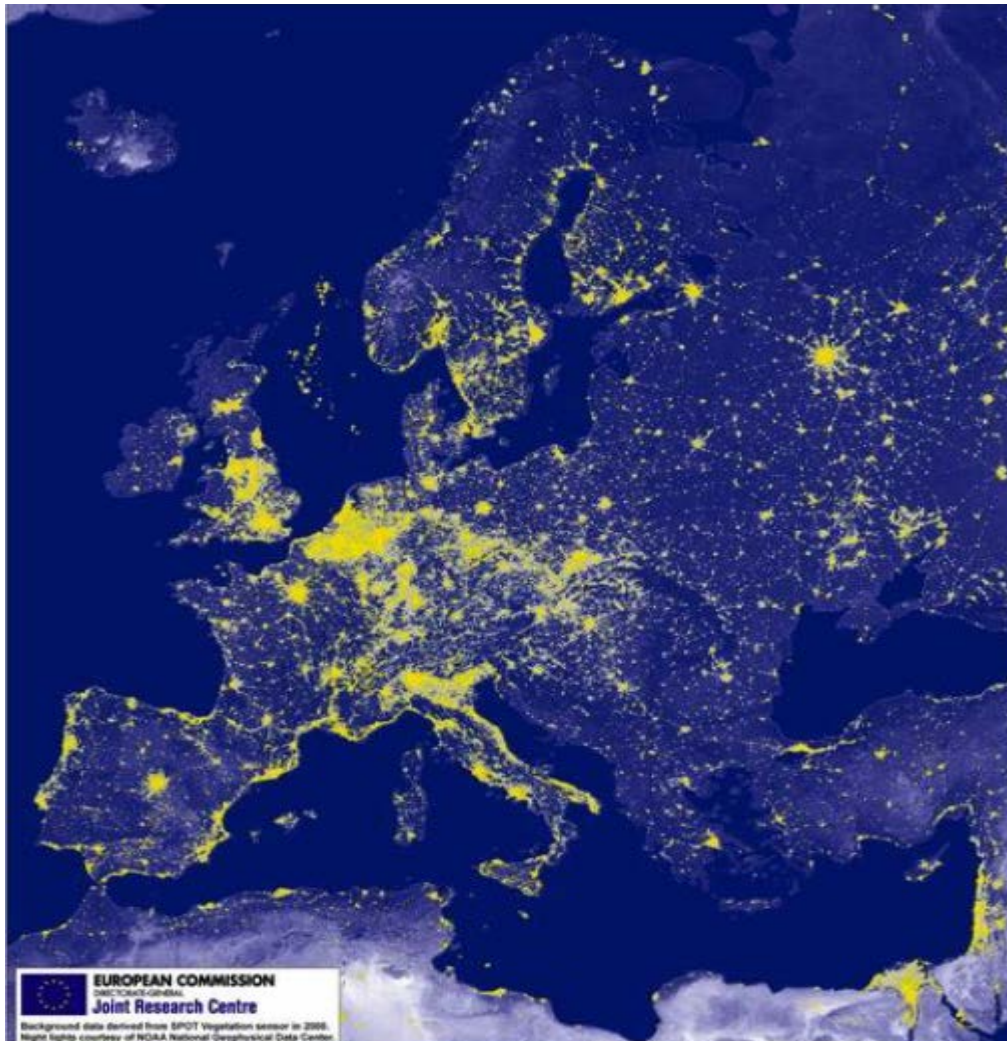
- 48 % територије Србије има низак садржај органског угљеника у земљишту (30-100 cm)



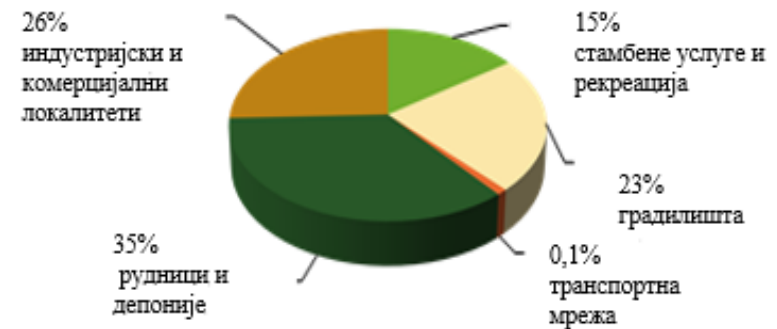
Урбанизација и промена намене земљишта



2015
International
Year of Soils



Расположиво земљиште у Републици Србији (%)



Конверзија пољопривредног земљишта у вештачке
површине % за период 2006-2012.год. (ук.пољ. пов. 2900 ha)

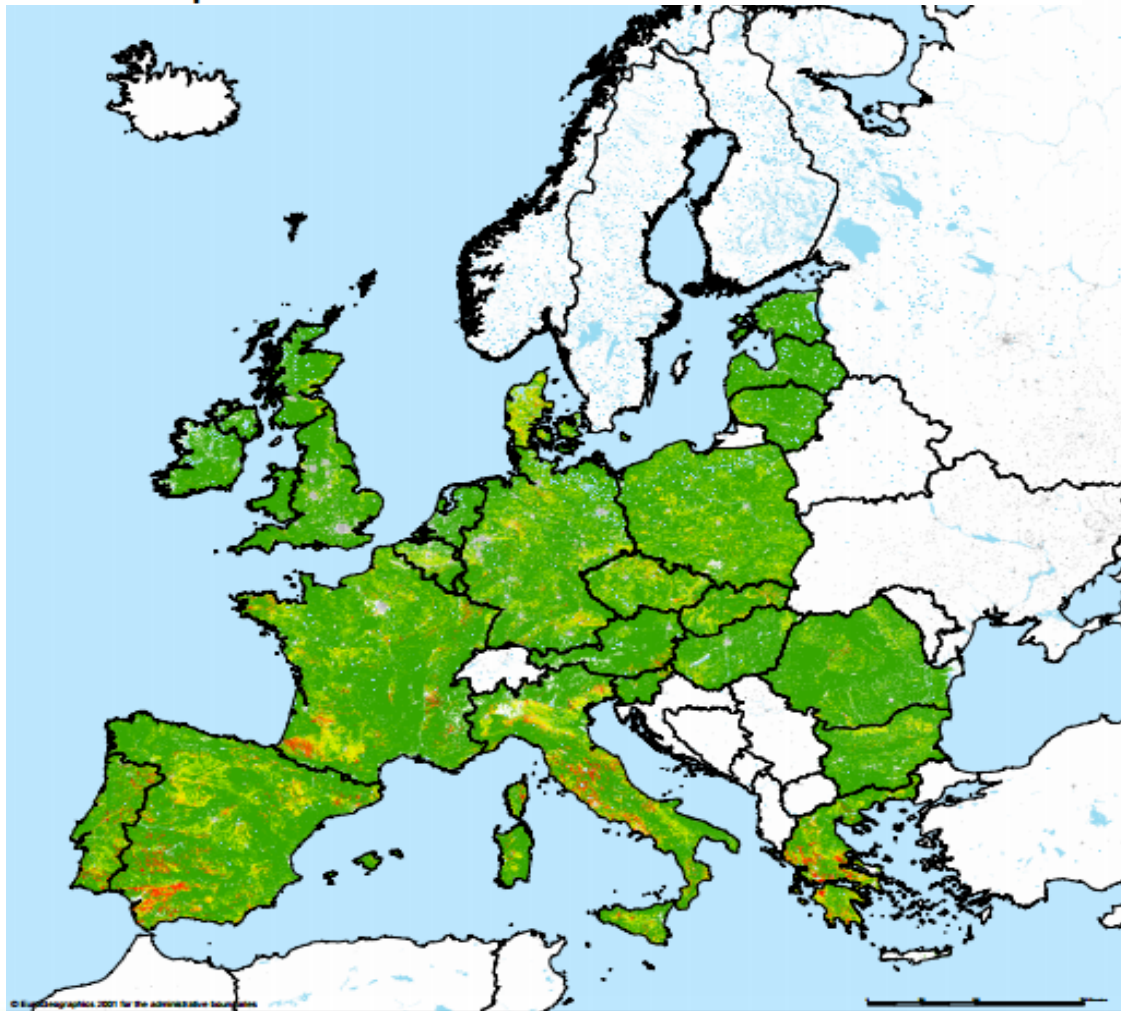


Ерозија



2015
International
Year of Soils

Pan European Soil Erosion Risk Assessment - PESERA



- Ерозија је присутна на 80%
пољопривредних површина

- Карта ерозије из 1983. године



Четири стуба Тематске стратегије за земљиште



2015
International
Year of Soils

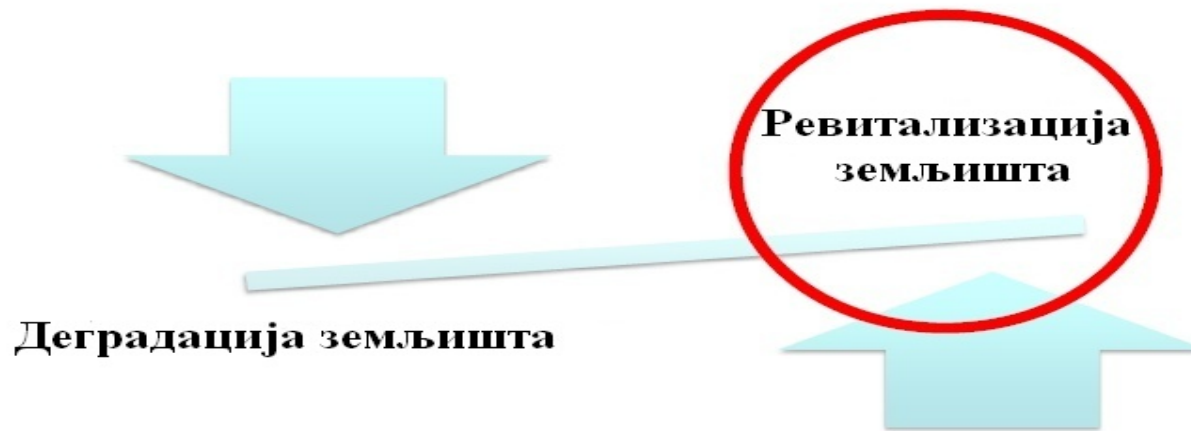




Пут ка нултој деградацији



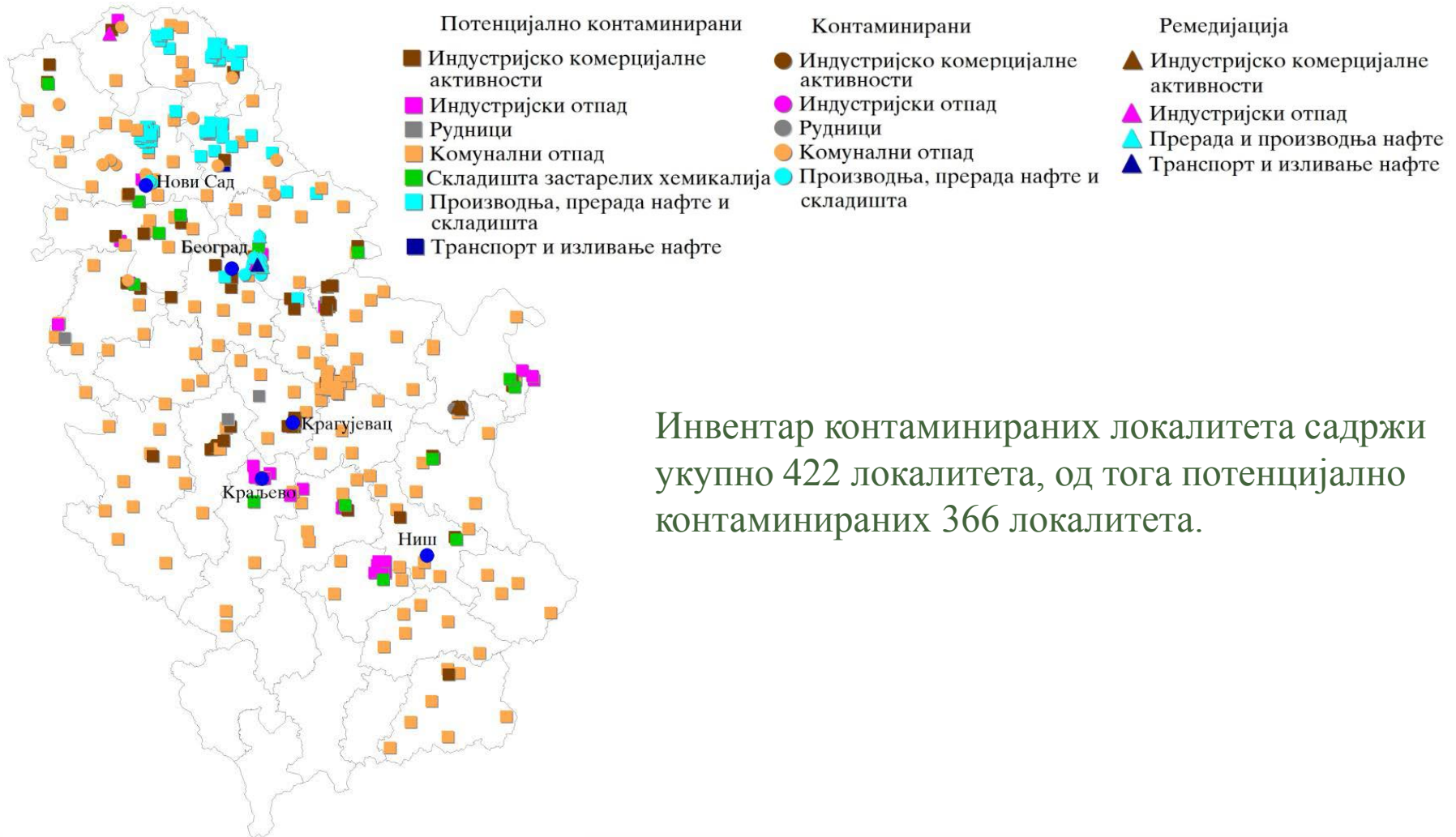
2015
International
Year of Soils



Будућност какву желимо



Израда Инвентара контаминираних локалитета



Инвентар контаминираних локалитета садржи укупно 422 локалитета, од тога потенцијално контаминираних 366 локалитета.



2015

International
Year of Soils





IZVEŠTAJ O STANJU ZEMLJIŠTA MAČVE

Agencija za zaštitu životne sredine

Mr Dragana Vidojević

Nataša Baćanović

Branislava Dimić

Nemanja Jevtić



Različiti tipovi zemljišta

- ❖ Plodne ravnice na severu i severozapadu, krečna i bazna zemljišta na istoku, glinovita zemljišta na planinama i brdima, na jugoistoku humusno glinovita, peščana, humusno-silikatnih zemljišta itd.
- ❖ Mačva ima najveće prostranstvo je pod gajnjačama i mineralno-barskim zemljištem, aluvijalni nanosima i černozeom.
- ❖ Najviše se seju pšenica, kukuruz, industrijsko i krmno bilje. Podjednako su zastupljeni i stočarstvo (gajenje svinja, goveda, ovaca), kao i povrtarstvo (uzgajanje paradajza, paprike, krastavaca, bostana i sl.)



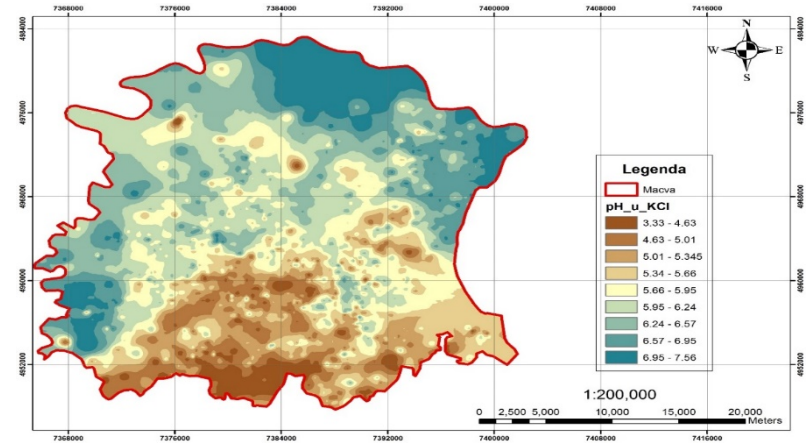
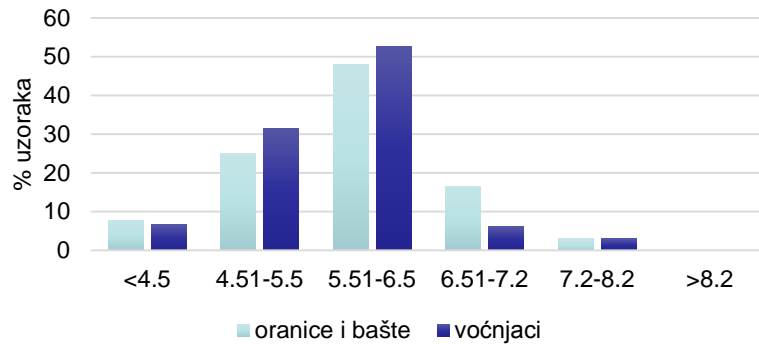


Stanje plodnosti poljoprivrednog zemljišta na području Mačve

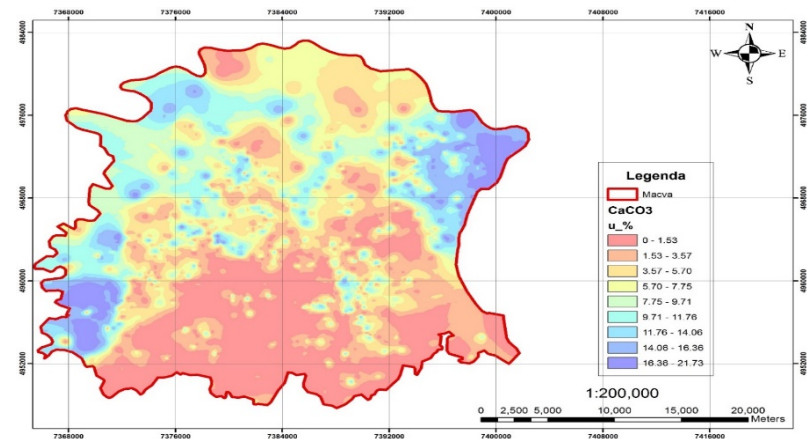
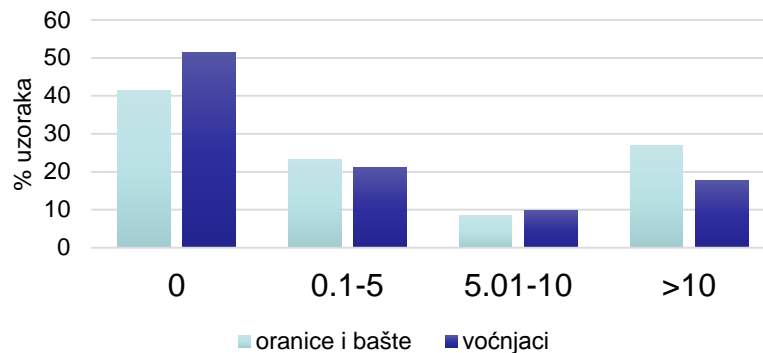
- ❖ Plodnost je sposobnost zemljišta da zadovoljava potrebe biljaka za hranljivim elementima, vodom dovoljnom količinom vazduha, toplotom i povoljnim fizičko hemijskim osobinama za normalan rast i razviće biljaka.
- ❖ U cilju obezbeđivanja pravilne upotrebe mineralnih i organskih đubriva, sprovodi se utvrđivanje nivoa hraniva u poljoprivrednom zemljištu kroz Projekat „Sistematska kontrola plodnosti obradivog poljoprivrednog zemljišta“.
- ❖ Ispitivanje obuhvata analizu osnovnih hemijskih osobina poljoprivrednog zemljišta: supstituciona kiselost (pH y nKCl), CaCO_3 (%), humus (%), N (%) i lakopristupačni oblici fosfora (P_2O_5 -mg/100g) i kalijuma (K_2O -mg/100g).
- ❖ Analizirano je 1747 uzoraka uzetih sa područja Mačve u periodu od 2012-2014. godine na dubini od 0-30cm.



Klasa zemljišta (pH)

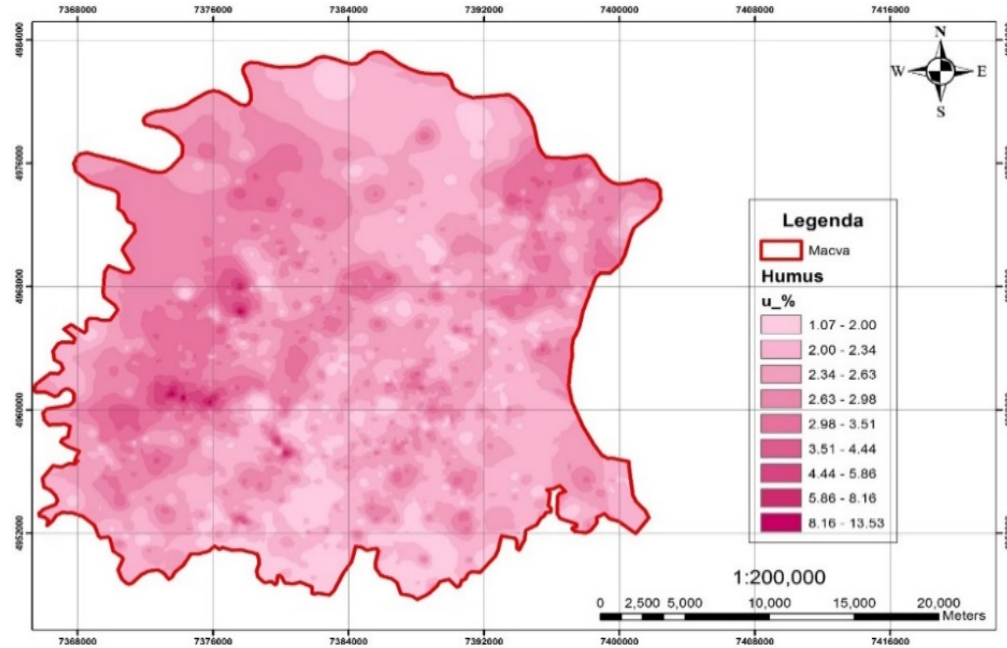
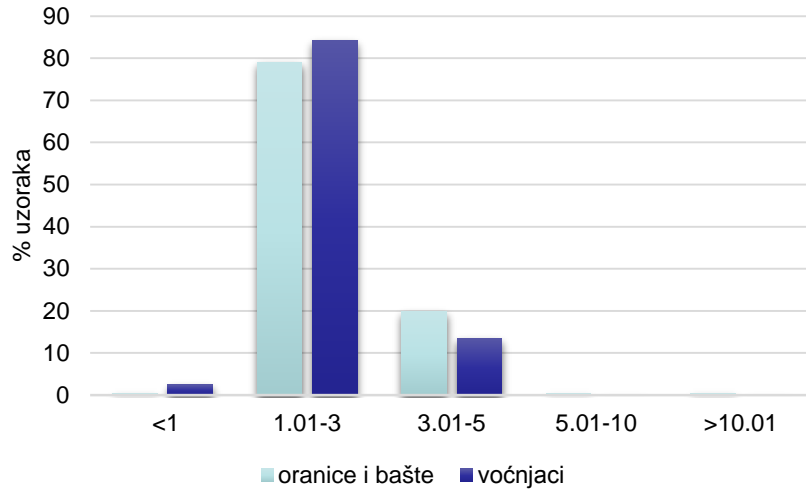


Klasa zemljišta (%CaCO₃)





Klasa zemljišta (% humusa)



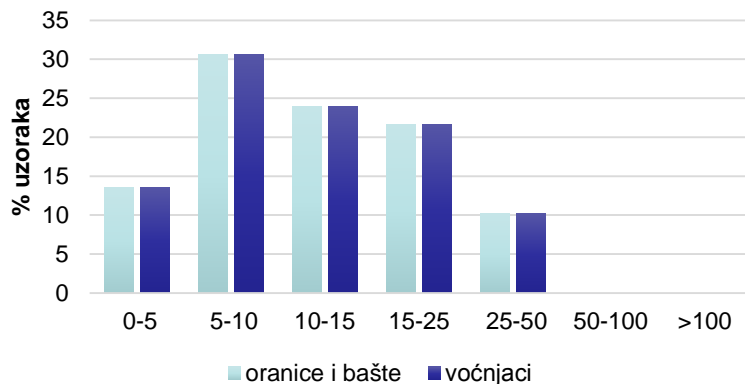


Republika Srbija

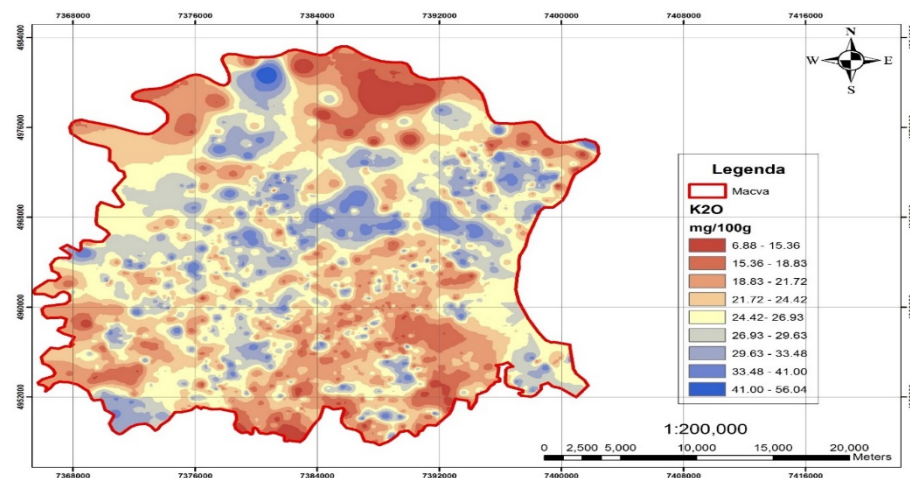
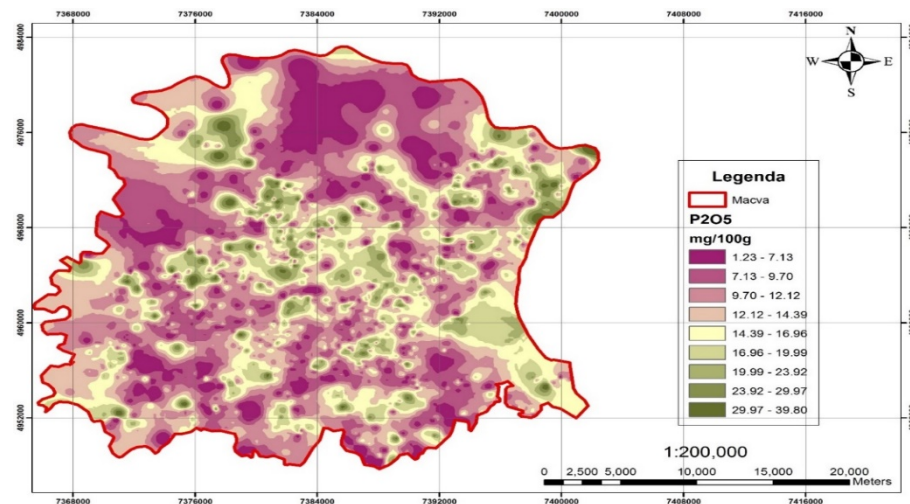
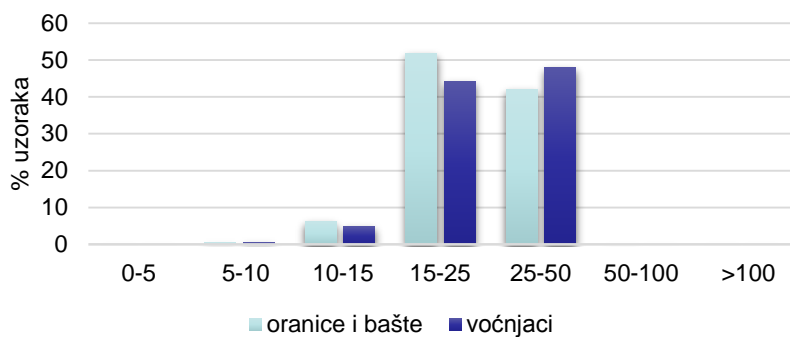
Ministarstvo poljoprivrede i zaštite životne sredine

Agencija za zaštitu životne sredine

Klasa zemljišta (P_2O_5 -mg/100g)

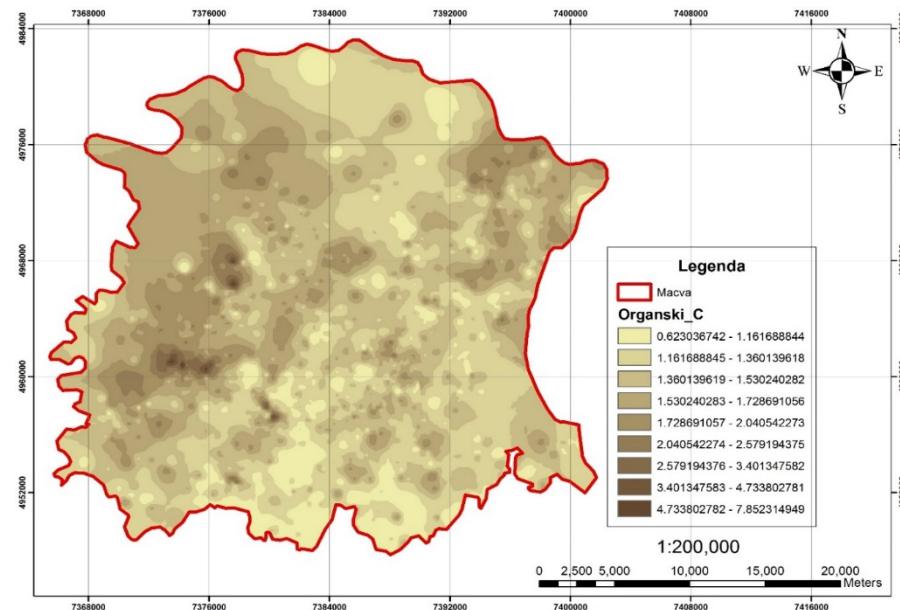
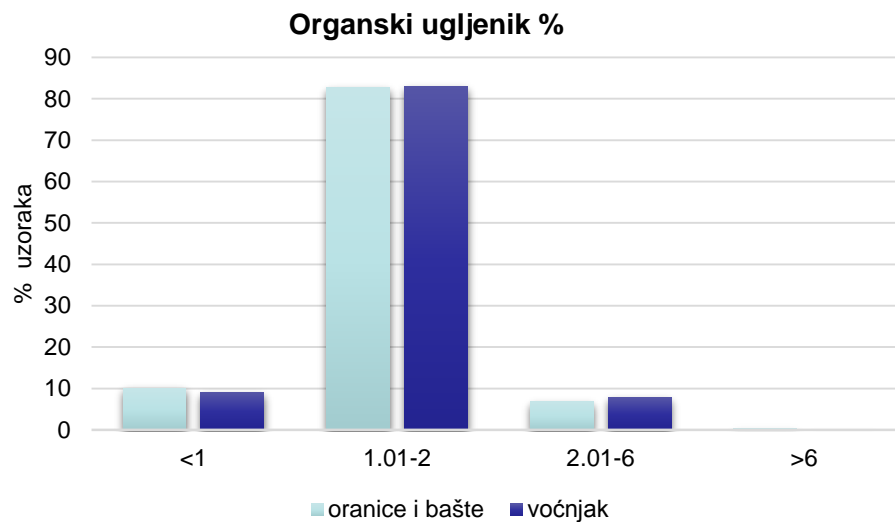


Klasa zemljišta (K_2O -mg/100g)





Sadržaj organskog ugljenika

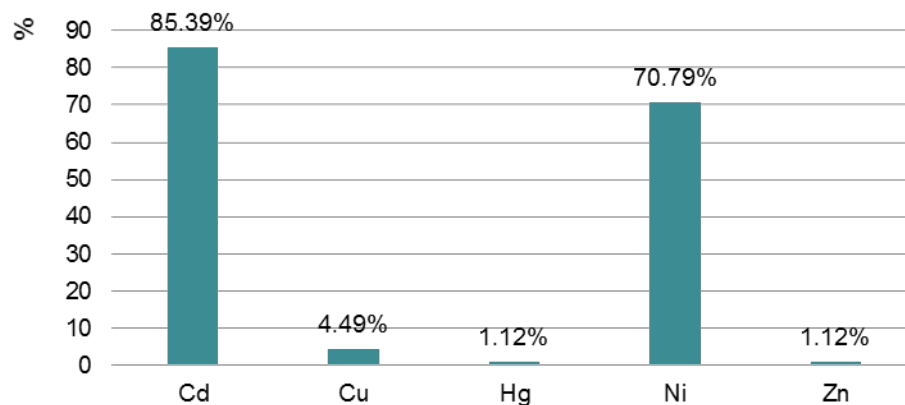


Sadržaj organskog ugljenika dobijen iz humusa na osnovu rezultata 1747 uzoraka iz kontrole plodnosti poljoprivrednog zemljišta sa područja Mačve, pokazuje da su zemljišta obezbedjena niskim sadržajem organskog ugljenika (OC 1.01-2%).



Ispitivanje sadržaja opasnih i štetnih materija u zemljištu na području Mačve

- ❖ Na osnovu podataka iz Makroprojekat "Kontrola plodnosti i utvrđivanje sadržaja opasnih i štetnih materija u zemljištima Republike Srbije", dobijeni su podaci za područje Mačve koji obuhvataju 89 uzoraka sa poljoprivrednog zemljišta, uzorkovanje je izvršeno na dubini od 0-30cm.



Prekoračenje graničnih vrednosti (GV) opasnih i štetnih elementa u ukupnom broju ispitanih uzoraka u (%)

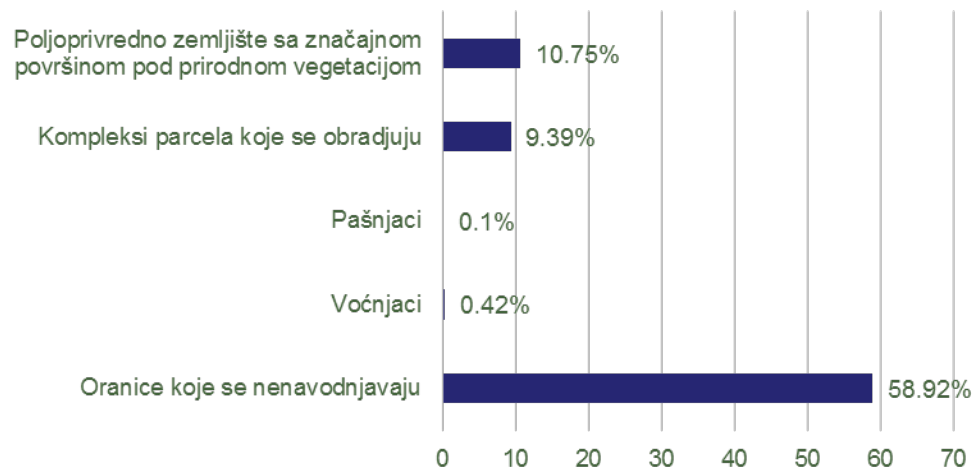
- ❖ Uredba o Programu sistemskog praćenja kvaliteta zemljišta, indikatorima za ocenu rizika od degradacije zemljišta i metodologiji za izradu remedijacionih programa („Službeni glasnik RS“ br. 88/10).
- ❖ Rezultati analiziranih uzoraka zemljišta posmatrani su i prema kriterijumu maksimalno dozvoljene količine (MDK) opasnih i štetnih materija dati u Pravilniku o dozvoljenim količinama opasnih i štetnih materija u zemljištu i vodi za navodnjavanje i metodama za njihovo ispitivanje („Službeni glasnik RS“ br. 23/94).



Način korišćenja zemljišta na području Mačve Corina Land Cover (CLC)

- ❖ Corina Land Cover predstavlja bazu podataka Evropske agencije za životnu sredinu (EEA) i njenih zemalja članica u okviru Evropske mreže za informisanje i osmatranje (EIONET). Foto-interpretacijom satelitskih snimaka dobijeni su nacionalni registri zemljišnog pokrivača, koji predstavljaju deo osnovne mape zemljišnog pokrivača Evrope.
- ❖ Analizom Corina Land Cover baze podataka za 2012. godinu na prostoru Mačve pokazuje prisustvo 17 od 44 klasa CLC nomenclature.

Kategorije	Površina_ha	Procenat %
Veštačke površine	5932.81	6.27
Poljoprivredne površine	75260.19	79.58
Šume i poluprirodna područja	10120.69	10.70
Vlažna područja	470.30	0.50
Vodeni baseni	2787.57	2.95



Površine Corine Land Cover kategorije za 2012. godinu na području Mačve

%



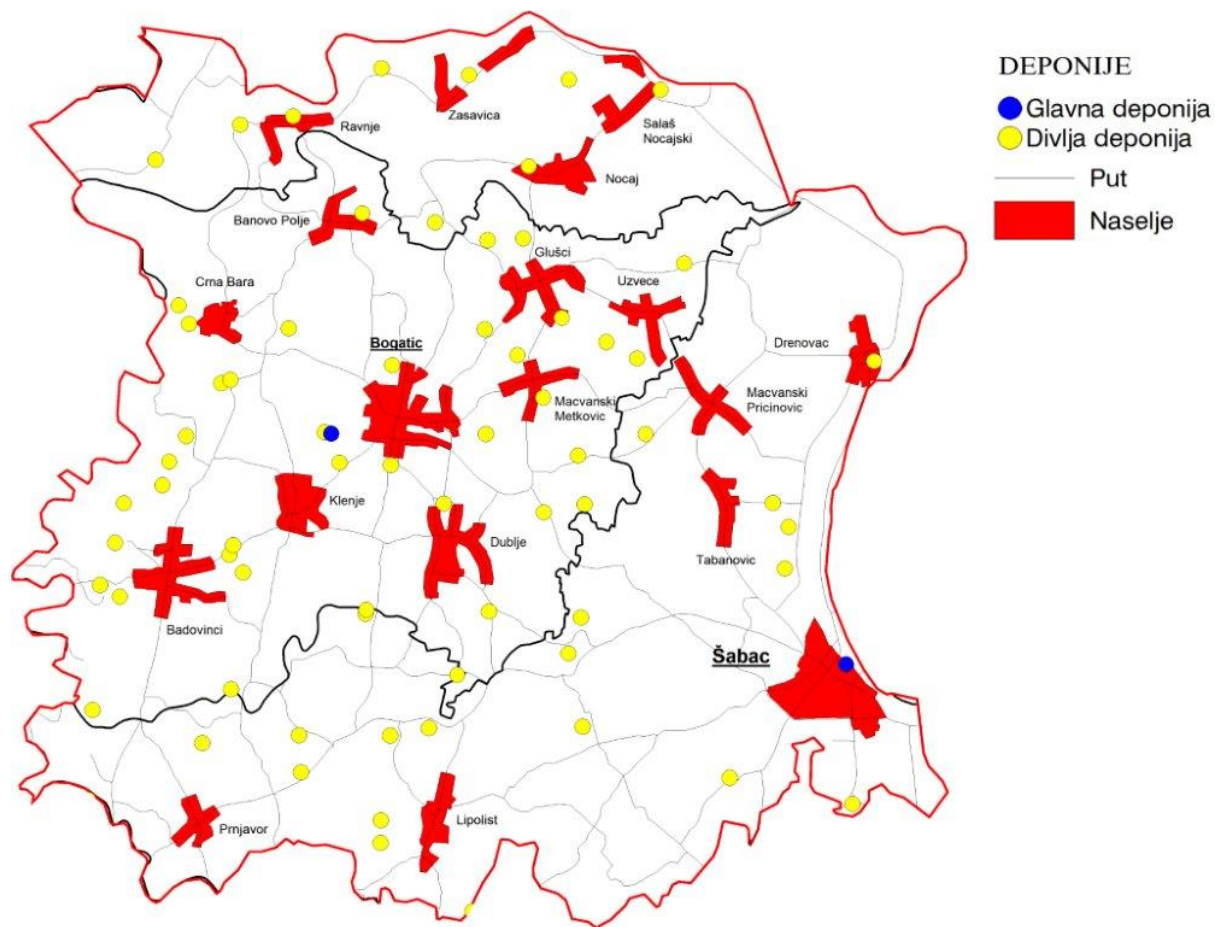
Potencijalno kontaminirani lokaliteti na području Mačve

- ❖ Zakonski osnov za identifikaciju kontaminiranih lokacija, procenu kvaliteta/degradacije zemljišta i utvrđivanje prioriteta za sanaciju i remedijaciju čine sledeći propisi:
 1. Uredba o programu sistemskog praćenja kvaliteta zemljišta, indikatorima za ocenu rizika od degradacije zemljišta i metodologiji za izradu remedijacionih programa ("Službeni glasnik RS" br. 88/10).
 2. Uredba o utvrđivanju kriterijuma za određivanje statusa posebno ugrožene životne sredine, statusa ugrožene životne sredine i za utvrđivanje prioriteta za sanaciju i remedijaciju ("Službeni glasnik RS" br. 22/10)
 3. Pravilnik o metodologiji za izradu projekata sanacije i remedijacije ("Službeni glasnik RS" br. 78/15).
- ❖ U okviru industrije u Šapcu, preliminarno istražena 4 lokaliteta, sa potrebom za detaljnim istraživanjem.



Lokacije komunalnog otpada

Na razmatranom prostoru, na osnovu podataka postoji čak 68 deponija koje zahvataju površinu od 52,94 ha. Sve deponije su nekontrolisane i nesanitarnе osim zatvorene deponije u Šapcu čija je površina 17,8 ha i deponije u Bogatiću koja je i dalje u funkciji koja je lokalnog/opštinskog karaktera.



HVALA NA PAŽNJI!

